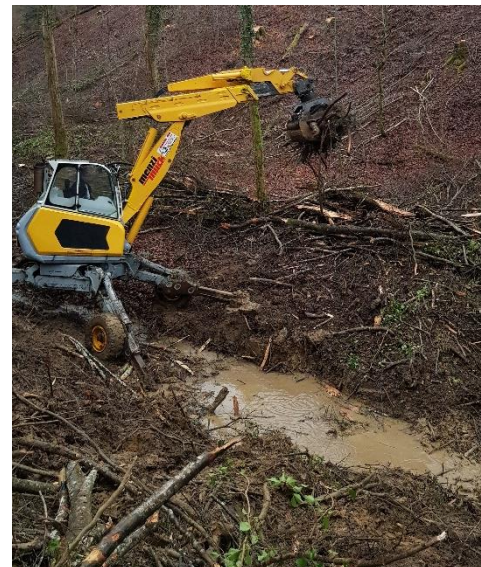




Bürgergemeinde Lausen

Jahresrechnung

2022



„Bachputzete“ des „Buechholdebächli“ nach Holzschlag

Inhaltsverzeichnis

Einleitung

Das Wichtigste in Kürze **Seite 1**

Bemerkungen

Bemerkungen zu den einzelnen Konti **Seite 2 - 3**

Ergebnisse

Übersicht **Seite 4**

Laufende Rechnung

Funktionale Gliederung – Zusammenzug **Seite 5**

Artengliederung – Details Aufwand und Ertrag **Seite 6 - 7**

Funktionale Gliederung – Details Aufwand und Ertrag **Seite 8 - 9**

Investitionsrechnung

Artengliederung – Details Ausgaben / Einnahmen
Funktionale Gliederung – Details Ausgaben / Einnahmen **Seite 10**

Bestandesrechnung

Zusammenzug **Seite 11**

Bilanzgliederung – Details Aktiven und Passiven **Seite 12 - 14**

Verzeichnisse

Abschreibungstabelle **Seite 15**

Anlagen des Finanzvermögens **Seite 16**

Anlagen des Verwaltungsvermögens **Seite 17**

Privatrechtliche Zweckbindungen **Seite 18**

Berichte und Anträge

Verwendung des Ertragsüberschusses und
Antrag des Bürgerrates **Seite 19**

Bericht der Rechnungsprüfungskommission **Seite 20**

Das Wichtigste in Kürze

Dies ist die letzte Jahresrechnung der Bürgergemeinde Lausen. Durch die Fusion mit der Einwohnergemeinde Lausen werden ab 1. Januar 2023 die Aufwendungen und Erträge, welche jeweils bei der Bürgergemeinde angefallen sind, in den Jahresrechnungen der Einwohnergemeinde geführt.

Die Rechnung 2022 schliesst bei einem Ertrag von 435'411 Franken und einem Aufwand von 421'035 Franken mit einem Mehrertrag von rund 14'376 Franken ab.

Gegenüber dem budgetierten Mehraufwand von 72'850 Franken ist dies eine Verbesserung von rund 87'226 Franken.

Bei der **Allgemeinen Verwaltung** resultiert ein Mehraufwand von rund 29'742 Franken. Im Voranschlag wurde mit einem Mehraufwand von 41'750 Franken gerechnet. Das bessere Ergebnis gegenüber dem Vorjahr ist vor allem damit zu begründen, dass die Aufwendungen für Dienstleistungen von Dritten um rund 8'000 Franken tiefer als erwartet ausgefallen sind. Dies auch, weil das Projekt der Erneuerung der Banntagswege noch nicht ausgeführt wurde. Hingegen konnte aufgrund der verbesserten Situation bei der COVID-19-Pandemie die Waldhütte Edleten gegenüber dem Vorjahr zwar häufiger, aber noch nicht in der budgetierten Anzahl vermietet werden, was zu tieferen Einnahmen, aber auch zu tieferen Entschädigungen an die Waldhüttenwarte führte.

Im Bereich **Forstwirtschaft** resultiert ein Mehraufwand von lediglich rund 42'771 Franken. Im Voranschlag wurde mit einem Mehraufwand von 108'100 Franken gerechnet.

Für das bessere Ergebnis gibt es folgende Gründe:

Ohne Berücksichtigung der zusätzlichen Abschreibungen von 62'000 Franken auf den Holzlagerschopf sind die Aufwendungen im Forstbereich um rund 31'500 Franken tiefer als vorgesehen ausgefallen. Insbesondere die Dienstleistungen der Bürgergemeinde Liestal für die Forstwirtschaft schlugen deutlich tiefer als erwartet zu Buche.

Der Ertrag fiel im Forstbereich um rund 95'800 Franken höher als erwartet aus. Vor allem beim Holzverkauf und bei den Kantonsbeiträgen konnten deutlich höhere Einnahmen als erwartet verbucht werden.

Die **Deponie Chueftel** schliesst mit einem Mehraufwand von rund 3'477 Franken ab. Im Voranschlag wurde mit einem Mehraufwand von 10'000 Franken gerechnet. Ein Grund dafür liegt darin, dass vor allem für die Aufforstung (Pflege) ein kleinerer Aufwand als vorgesehen angefallen ist.

Der Bereich **Finanzen und Steuern** schliesst mit einem Ertragsüberschuss von rund 90'367 Franken ab. Im Voranschlag wurde mit einem Überschuss von 87'000 Franken gerechnet. Das bessere Ergebnis von rund 3'000 Franken ist vor allem auf die höher als erwartete Dividendenvergütung der WL Wärmeversorgung Lausen AG zurückzuführen, an welcher die Bürgergemeinde Lausen mit einem Kapital von 50'000 Franken beteiligt ist.

Das Ergebnis der laufenden Rechnung wurde im Vergleich zum Voranschlag durch folgende Positionen beeinflusst (Saldi gerundet):

	Mehraufwand Minderertrag	Minderaufwand Mehrertrag
30 Personalaufwand	400	
31 Sachaufwand		44'200
33 Abschreibungen	59'600	
36 Eigene Beiträge		2'200
42 Vermögenserträge		3'400
43 Entgelte		50'700
44 Beiträge ohne Zweckbindung	100	
46 Beiträge für eigene Rechnung		46'800
Total	60'100	147'300
Saldo Verbesserungen	87'200	

Bemerkungen zu den einzelnen Konti (*)

Für die Abweichungen der mit * versehenen Konti finden Sie nachstehend eine entsprechende Begründung.

a) Laufende Rechnung

02 Allgemeine Verwaltung

- 029.318.00 Das Projekt der Erneuerung der Banntagswege wurde noch nicht gestartet, so dass im Jahre 2022 noch keine Aufwendungen angefallen sind.
- 029.330.00 Da eine in Rechnung gestellte Gebühr für die Benützung der Waldhütte Edleten noch ausstehend ist, wurde dafür eine Rückstellung gebildet (siehe auch Konto Nr. 2045.00).
- 029.369.00 Im Jahre 2020 konnte der Banntag wegen der Covid-19-Pandemie nicht stattfinden. Die Kosten für die Herstellung der damals bereits bestellten Banntagsbechern fielen aber trotzdem an. Erst im Jahre 2022 konnte der traditionelle Anlass wieder durchgeführt werden. Durch die Wiederverwendung der im Jahre 2020 bezogenen Banntagsbechern konnten die Aufwendungen deutlich reduziert werden. Zudem wurde im „Duzis-Egge“ ein hoher Umsatz erarbeitet, so dass insgesamt ein Ertrag von rund 1'200 Franken erzielt wurde.
- 029.431.00 Insgesamt wurden im Jahre 2022 elf erwachsene Personen und zwei Kinder ins Bürgerrecht der Gemeinde Lausen aufgenommen. Dadurch fielen die Einbürgerungsgebühren gegenüber dem Voranschlag um 2'500 Franken höher als erwartet aus.

81 Forstwirtschaft

- 810.315.00 Der Anhänger der Forstwirtschaft musste ausserplanmässig repariert werden, was Kosten von rund 650 Franken auslöste.

- 810.317.00 Einerseits sind die Auslagen für die Waldbegehung deutlich tiefer ausgefallen als erwartet und andererseits fand der budgetierte „Novartistag“ nicht statt.
- 810.318.00 Die normale Waldbewirtschaftung konnte auch dank dem Einsatz gemeinnütziger Organisationen und dem vermehrten Zuzug von Unternehmerleistungen günstiger als erwartet ausgeführt werden.
- 810.319.00 Die Vorsteuerminderungen bei der Mehrwertsteuer sind nur schwer zu budgetieren. Im Jahre 2022 sind sie gegenüber dem Voranschlag höher als erwartet ausgefallen.
- 810.331.00 Die ordentlichen Abschreibungen auf den neuen Holzlager-schopf fielen durch die im Jahre 2021 vorgenommenen zusätzlichen Abschreibungen um 3'000 Franken tiefer als vorgesehen aus.
- 810.332.00 Aufgrund des guten Jahresergebnisses werden beim Holzla-gerschopf zusätzliche Abschreibungen in der Höhe von 62'000 Franken vorgenommen.
- 810.434.02 Im Zusammenhang mit einer Holzerei im Gebiet Galms konnten Dienstleistungen an die Energieversorger Elektra Baselland und Swissgrid verrechnet werden.
- 810.435.02 Durch die Energiemangellage wurde aus dem Holzlager-schopf mehr als doppelt so viel Brennholz als üblich ver-kaufte. Auch konnte aufgrund des hohen Energieholzbedarfs der Lagerbestand des Hackholzes im Wald deutlich abge-baut werden. Allgemein sind die Preise auf dem freien Holzmarkt gestiegen.
- 810.460.00 Der Beitrag an die Jungwaldpflege und die Rückerstattung der Mineralölsteuer durch den Bund fielen um rund 5'270 Franken höher als erwartet aus.
- 810.461.00 Kantonale Beiträge zur Waldverjüngung aufgrund der Tro-ckenheitsschäden und für Massnahmen im Schutzwald sind im Jahre 2022 bedeutend höher als erwartet ausgefallen.

810.465.00 Von der Schweizerischen Vogelwarte in Sempach wurde erstmals eine Abgeltung für den Nutzungsverzicht im Gebiet „Hasenacher“ vergütet. Die Vereinbarung „Trockenstress als Chance“ mit einer Gesamtfläche von 9,61 Hektaren hat eine Laufzeit von 30 Jahren.

810.466.00 Die Wildschadenverhütungsmassnahmen, welche die Jagdgesellschaft zu tragen haben, sind deutlich tiefer als erwartet ausgefallen.

87 Deponie "Chueftel"

870.318.10 Sowohl die Aufwendungen für die Aufforstung als auch für die Neophytenbekämpfung sind bedeutend tiefer als vorgesehen ausgefallen.

94 Vermögens- und Schuldenverwaltung

940.426.00 Dank einer Dividendenzahlung der WL Wärmeversorgung Lausen AG, welche höher als erwartet ausgefallen ist, überstiegen die Kapitalerträge des Verwaltungsvermögens den budgetierten Betrag.

b) Bestandesrechnung

1 Aktiven

1002.04 Da das am 12. Dezember 2022 fällig gewordene Festgeld
1016.01 über 1'000'000 Franken durch die Bürgergemeinde Lausen nicht mehr verlängert wurde, hat sich der Kontokorrentsaldo bei der Raiffeisenbank Oberbaselbiet-Liestal per 31. Dezember 2022 entsprechend erhöht.

1015.09 Bei den „systemmässigen“ Debitoren war per 31. Dezember 2022 eine hohe Holzrechnung noch ausstehend, welche jedoch termingerecht Mitte Januar 2023 beglichen wurde. Aktuell ist bei den Debitoren lediglich noch ein Betrag von

600 Franken offen, für welchen eine Rückstellung gebildet wurde (siehe auch Konti Nr. 029.330.00 und 2045.00).

1015.11 Bei den „manuellen“ Debitoren waren per 31. Dezember 2022 vor allem noch Bundes- und Kantonsbeiträge für Jungwaldpflege, Schutzwaldmassnahmen und die Wiederherstellung des Waldes aufgrund der Trockenheit offen, die inzwischen alle überwiesen wurden.

1020.01 Das Sparkonto bei der Basellandschaftlichen Kantonalbank wurde per 22. Dezember 2022 saldiert und das Guthaben von rund 34'000 Franken auf das Postcheckkonto übertragen.

1143.02 Durch die ordentlichen Abschreibungen von 10 % auf den Buchwert von 180'000 Franken per 1. Januar 2022 und die Vornahme zusätzlicher Abschreibungen beträgt der Buchwert des Holzlagerschopfs per 31. Dezember 2022 100'000 Franken.

2 Passiven

2045.00 Da eine in Rechnung gestellte Gebühr für die Benützung der Waldhütte Edleten noch ausstehend ist, wurde dafür eine Rückstellung gebildet (siehe auch Konto 029.330.00).

2900.10 Der Mehrertrag von 14'376.27 Franken wurde dem Eigenkapital gutgeschrieben, so dass dieses per 31. Dezember 2022 einen Saldo von 4'087'675.31 Franken aufweist.

Lausen, 7. März 2023

Der Finanzverwalter, Markus Baumann

ÜBERSICHT DER JAHRESRECHNUNG 2022

Bürgergemeinde Lausen ERGEBNISSE	RECHNUNG 2022		VORANSCHLAG 2022		RECHNUNG 2021	
	AUFWAND	ERTRAG	AUFWAND	ERTRAG	AUFWAND	ERTRAG
ABSCHLUSS LAUFENDE RECHNUNG	421'034.85	435'411.12	407'450.00	334'600.00	325'175.11	339'336.03
Aufwandüberschuss				72'850.00		
Ertragsüberschuss	14'376.27				14'160.92	
INVESTITIONSRECHNUNG					31'357.00	
Zunahme der Nettoinvestitionen						31'357.00
FINANZIERUNG	94'376.27	94'376.27	72'850.00	72'850.00	65'518.92	65'518.92
Zunahme der Nettoinvestitionen					31'357.00	
Abnahme der Nettoinvestitionen						
Abschreibungen Verwaltungsvermögen		80'000.00		21'000.00		51'358.00
Abschreibungen Bilanzfehlbetrag						
Aufwandüberschuss der Laufenden Rechnung			72'850.00			
Ertragsüberschuss der Laufenden Rechnung		14'376.27				14'160.92
Einlagen in Spezialfinanzierungen						
Entnahmen aus Spezialfinanzierungen						
Finanzierungsfehlbetrag				51'850.00		
Finanzierungsüberschuss	94'376.27				34'161.92	
KAPITALVERÄNDERUNG	94'376.27	94'376.27	72'850.00	72'850.00	65'518.92	65'518.92
Finanzierungsfehlbetrag			51'850.00			
Finanzierungsüberschuss		94'376.27				34'161.92
Passivierung der Investitionseinnahmen						
Passivierung der Abschreibungen	80'000.00		21'000.00		51'358.00	
Aktivierung der Investitionsausgaben						31'357.00
Einlagen in Spezialfinanzierungen						
Entnahmen aus Spezialfinanzierungen						
Zunahme des Eigenkapitals	14'376.27				14'160.92	
Abnahme des Eigenkapitals				72'850.00		

LAUFENDE RECHNUNG - Übersicht Gliederung nach Funktionen

01.2022 bis 12.2022

KTO	Bürgergemeinde Lausen ÜBERSICHT	RECHNUNG 2022		VORANSCHLAG 2022		RECHNUNG 2021	
		AUFWAND	ERTRAG	AUFWAND	ERTRAG	AUFWAND	ERTRAG
	LAUFENDE RECHNUNG	421'034.85	435'411.12	407'450.00	334'600.00	325'175.11	339'336.03
	AUFWANDÜBERSCHUSS				72'850.00		
	ERTRAGSÜBERSCHUSS	14'376.27				14'160.92	
0	ALLGEMEINE VERWALTUNG	73'008.35	43'266.00	83'450.00	41'700.00	73'642.85	45'240.10
	NETTO AUFWAND		29'742.35		41'750.00		28'402.75
8	VOLKSWIRTSCHAFT	347'786.10	301'538.10	323'800.00	205'700.00	248'986.07	200'102.30
	NETTO AUFWAND		46'248.00		118'100.00		48'883.77
9	FINANZEN UND STEUERN	240.40	90'607.02	200.00	87'200.00	2'546.19	93'993.63
	NETTO ERTRAG	90'366.62		87'000.00		91'447.44	

LAUFENDE RECHNUNG - detaillierte Artengliederung

01.2022 bis 12.2022

KTO	Bürgergemeinde Lausen LAUFENDE RECHNUNG	RECHNUNG 2022		VORANSCHLAG 2022		RECHNUNG 2021	
		AUFWAND	ERTRAG	AUFWAND	ERTRAG	AUFWAND	ERTRAG
	LAUFENDE RECHNUNG	421'034.85	435'411.12	407'450.00	334'600.00	325'175.11	339'836.03
3	AUFWAND	421'034.85		407'450.00		325'175.11	
30	Personalaufwand	13'833.65		13'400.00		12'933.70	
300	Behörden und Kommissionen	8'620.35		7'000.00		7'755.00	
301	Löhne Verwaltungsabteilungen	4'819.20		6'000.00		5'006.10	
305	Sozialversicherungsbeiträge	394.10		400.00		172.60	
31	Sachaufwand	290'325.95		334'550.00		220'988.31	
310	Büro- und Schulmaterialien, Drucksachen	404.00		300.00		573.10	
311	Mobilien, Maschinen, Fahrzeuge			200.00			
312	Wasser, Energie, Heizmaterialien	945.65		1'800.00		1'174.30	
313	Verbrauchsmaterialien	7'028.45		7'450.00		693.15	
314	Baulicher Unterhalt	22'108.30		20'600.00		19'794.95	
315	Übriger Unterhalt	651.50		200.00			
317	Spesenentschädigungen	835.45		3'800.00		600.00	
318	Dienstleistungen, Honorare	251'447.50		295'900.00		191'825.74	
319	Übriger Sachaufwand	6'905.10		4'300.00		6'327.07	
32	Passivzinsen					2'395.10	
320	Verzugszinsen					2'395.10	
33	Abschreibungen	80'600.00		21'000.00		51'358.00	
330	Abschreibungen auf Finanzvermögen	600.00					
331	Ordentliche Abschreibungen auf Verw.vermögen	18'000.00		21'000.00		20'000.00	
332	Zusätzliche Abschreibungen auf Verw.vermögen	62'000.00				31'358.00	
36	Eigene Beiträge	36'275.25		38'500.00		37'500.00	
362	Gemeinden	37'500.00		37'500.00		37'500.00	
369	übrige Beiträge	-1'224.75		1'000.00			

LAUFENDE RECHNUNG - detaillierte Artengliederung

01.2022 bis 12.2022

KTO	Bürgergemeinde Lausen LAUFENDE RECHNUNG	RECHNUNG 2022		VORANSCHLAG 2022		RECHNUNG 2021	
		AUFWAND	ERTRAG	AUFWAND	ERTRAG	AUFWAND	ERTRAG
4	ERTRAG		435'411.12		334'600.00		339'836.03
42	Vermögenserträge		90'607.02		87'200.00		93'993.63
422	Kapitalerträge des Finanzvermögens		12'993.02		13'000.00		13'526.43
423	Liegenschaftserträge Finanzvermögen		64'539.00		64'200.00		63'892.20
426	Kapitalerträge des Verwaltungsvermögens		13'075.00		10'000.00		16'575.00
43	Entgelte		245'955.15		195'300.00		182'441.45
431	Gebühren für Amtshandlungen		12'500.00		10'000.00		17'200.00
434	Benützungsgebühren und Dienstleistungen		27'028.00		27'000.00		23'200.00
435	Verkäufe		205'836.15		158'200.00		124'578.40
436	Rückerstattungen von Privaten		591.00		100.00		17'463.05
44	Beiträge ohne Zweckbindung				100.00		29.55
449	Übrige Beiträge				100.00		29.55
46	Beiträge für eigene Rechnung		98'848.95		52'000.00		63'371.40
460	Bund		14'870.95		9'600.00		10'703.00
461	Kanton		51'623.00		10'700.00		11'733.40
462	Gemeinde		30'666.00		30'500.00		27'620.00
463	Zweckverbände						500.00
465	Private Institutionen		1'623.00				500.00
466	Private Haushalte		66.00		1'200.00		12'315.00

LAUFENDE RECHNUNG - detaillierte Gliederung nach Funktionen

01.2022 bis 12.2022

KONTO	Bürgergemeinde Lausen LAUFENDE RECHNUNG	RECHNUNG 2022		VORANSCHLAG 2022		RECHNUNG 2021	
		AUFWAND	ERTRAG	AUFWAND	ERTRAG	AUFWAND	ERTRAG
	LAUFENDE RECHNUNG	421'034.85	435'411.12	407'450.00	334'600.00	325'175.11	339'836.03
0	ALLGEMEINE VERWALTUNG	73'008.35	43'266.00	83'450.00	41'700.00	73'642.85	45'240.10
02	Allgemeine Verwaltung	73'008.35	43'266.00	83'450.00	41'700.00	73'642.85	45'240.10
029	Bürgerrechnung	73'008.35	43'266.00	83'450.00	41'700.00	73'642.85	45'240.10
029.300.00	Bürgerratskommission	8'620.35		6'500.00		7'755.00	
029.301.00	Entschädigungen an Waldhüttenwarte	4'819.20		6'000.00		5'006.10	
029.305.00	Sozialversicherungsbeiträge	394.10		400.00		172.60	
029.310.00	Büromaterial, Drucksachen	404.00		300.00		573.10	
029.311.00	Mobilien, Maschinen Waldhütte			200.00			
029.312.00	Wasser, Energie, Heizmaterialien Waldhütte	792.65		1'500.00		1'040.10	
029.313.00	Reinigungs- & Verbrauchsmaterial Waldhütte	272.60		250.00		34.30	
029.314.00	Baulicher Unterhalt Waldhütte	5'593.95		6'600.00		3'583.05	
029.315.00	übriger Unterhalt durch Dritte			200.00			
029.317.00	Spesenentschädigungen	18.20		100.00			
029.318.00 *	Dienstleistungen, Honorare	14'165.65		22'200.00		17'630.20	
029.319.00	übriger Sachaufwand (Mitgliederbeiträge, Ehrungen)	1'052.40		700.00		348.40	
029.330.00 *	Abschreibungen auf Finanzvermögen	600.00					
029.362.00	Beiträge an Einwohnergemeinde	37'500.00		37'500.00		37'500.00	
029.369.00 *	Banntagskosten	-1'224.75		1'000.00			
029.431.00 *	Einbürgerungsgebühren		12'500.00		10'000.00		17'200.00
029.434.00	Waldhüttenvermietungsgebühren		25'050.00		27'000.00		23'200.00
029.435.00	Weihnachtsbaumverkauf		5'125.00		4'500.00		4'715.00
029.436.00	Rückerstattungen von Privaten		591.00		100.00		95.55
029.449.00	Rückverteilung CO2-Abgabe				100.00		29.55
8	VOLKSWIRTSCHAFT	347'786.10	301'538.10	323'800.00	205'700.00	248'986.07	200'602.30
81	Forstwirtschaft	344'309.05	301'538.10	313'800.00	205'700.00	241'909.62	200'602.30
810	Forstrechnung	344'309.05	301'538.10	313'800.00	205'700.00	241'909.62	200'602.30
810.300.00	Behörden und Kommissionen			500.00			
810.312.00	Energie Holzlagerschopf	153.00		300.00		134.20	
810.313.00	Verbrauchsmaterialien / Holzankauf	6'755.85		7'200.00		658.85	
810.314.00	Baulicher Unterhalt (Waldwege / Holzschopf)	16'514.35		14'000.00		16'211.90	
810.315.00 *	übriger Unterhalt durch Dritte	651.50					
810.317.00 *	Spesenentschädigungen	817.25		3'700.00		600.00	
810.318.00 *	Dienstleistungen, Honorare	233'564.40		263'500.00		166'968.00	
810.319.00 *	übriger Sachaufwand	5'852.70		3'600.00		5'978.67	
810.331.00 *	Ordentliche Abschreibungen auf Verwaltungsvermögen	18'000.00		21'000.00		20'000.00	
810.332.00 *	Zusätzliche Abschreibungen auf Verwaltungsvermögen	62'000.00				31'358.00	

LAUFENDE RECHNUNG - detaillierte Gliederung nach Funktionen

01.2022 bis 12.2022

KONTO	Bürgergemeinde Lausen LAUFENDE RECHNUNG	RECHNUNG 2022		VORANSCHLAG 2022		RECHNUNG 2021	
		AUFWAND	ERTRAG	AUFWAND	ERTRAG	AUFWAND	ERTRAG
810.434.02 *	Dienstleistungen, Honorare		1'978.00				
810.435.00	Verkauf Rücke-, Mannschaftswagen, div. Material, Fahrzeug						22'492.60
810.435.01	Gabholzverkäufe		2'005.20		2'600.00		2'450.80
810.435.02 *	übrige Holzverkäufe		198'705.95		151'100.00		94'920.00
810.436.00	Rückerstattungen von Privaten						17'367.50
810.460.00 *	Bundesbeiträge		14'870.95		9'600.00		10'703.00
810.461.00 *	Kantonsbeiträge		51'623.00		10'700.00		11'733.40
810.462.00	Gemeindebeiträge		30'666.00		30'500.00		27'620.00
810.463.00	Beiträge Zweckverbände						500.00
810.465.00 *	Beiträge von privaten Institutionen		1'623.00				500.00
810.466.00 *	Beiträge von privaten Haushalten		66.00		1'200.00		12'315.00
810.490.00	Verrechneter Personalaufwand						
87	Total Sonstige Betriebe	3'477.05		10'000.00		7'076.45	
870	Deponie 'Chueftel'	3'477.05		10'000.00		7'076.45	
870.318.10 *	Dienstleistungen, Honorare	3'477.05		10'000.00		7'076.45	
870.390.00	Verrechneter Personalaufwand						
9	FINANZEN UND STEUERN	240.40	90'607.02	200.00	87'200.00	2'546.19	93'993.63
94	Vermögens- und Schuldenverwaltung	240.40	90'607.02	200.00	87'200.00	2'546.19	93'993.63
940	Kapital- und Zinsendienst	240.40	26'068.02	200.00	23'000.00	2'546.19	30'101.43
940.318.01	Bankspesen, Postcheckkontogebühren	240.40		200.00		151.09	
940.320.00	Verzugszinsen					2'395.10	
940.422.01	Kapitalerträge Finanzvermögen		12'993.02		13'000.00		13'526.43
940.426.00 *	Kapitalerträge Verwaltungsvermögen		13'075.00		10'000.00		16'575.00
942	Liegenschaftserträge Finanzvermögen		64'539.00		64'200.00		63'892.20
942.423.10	Baurechts- und Pachtzinsen		64'539.00		64'200.00		63'892.20

* = Erläuterungen zu diesen Konti sind auf den Seiten 2 und 3 platziert.

INVESTITIONSRECHNUNG - detaillierte Artengliederung

01.2022 bis 12.2022

KONTO	Bürgergemeinde Lausen Investitionsrechnung	RECHNUNG 2022		VORANSCHLAG 2022		RECHNUNG 2021	
		AUSGABEN	EINNAHMEN	AUSGABEN	EINNAHMEN	AUSGABEN	EINNAHMEN
	INVESTITIONSRECHNUNG					31'357.00	
5	AUSGABEN					31'357.00	
50	Sachgüter					31'357.00	
503	Hochbauten					31'357.00	

INVESTITIONSRECHNUNG - detaillierte Gliederung nach Funktionen

01.2022 bis 12.2022

KONTO	Bürgergemeinde Lausen Investitionsrechnung	RECHNUNG 2022		VORANSCHLAG 2022		RECHNUNG 2021	
		AUSGABEN	EINNAHMEN	AUSGABEN	EINNAHMEN	AUSGABEN	EINNAHMEN
	INVESTITIONSRECHNUNG					31'357.00	
8	VOLKSWIRTSCHAFT					31'357.00	
81	Forstwirtschaft					31'357.00	
810	Forstrechnung					31'357.00	
810.503.00	Neubau Holzlagerschopf					31'357.00	

BESTANDESRECHNUNG 2022 - konzentriert

KONTO	Bürgergemeinde Lausen BESTANDESRECHNUNG	BESTAND 01.01.2022	ZUWACHS	ABGANG	BESTAND 31.12.2022
	AKTIVEN	4'105'976.12	3'898'846.89	3'895'538.82	4'109'284.19
10	FINANZVERMÖGEN	2'925'971.12	3'898'846.89	3'815'538.82	3'009'279.19
100	Flüssige Mittel	635'046.38	2'587'951.14	1'481'382.32	1'741'615.20
101	Guthaben	2'191'895.80	1'295'723.94	2'224'080.75	1'263'538.99
102	Anlagen	83'100.59	11'048.81	94'147.40	2.00
104	Transitorische Aktiven	15'928.35	4'123.00	15'928.35	4'123.00
11	VERWALTUNGSVERMÖGEN ALLGEMEIN	1'180'005.00		80'000.00	1'100'005.00
114	Sachgüter	180'003.00		80'000.00	100'003.00
115	Darlehen und Beteiligungen	1'000'002.00			1'000'002.00
	PASSIVEN	4'105'976.12	333'856.72	330'548.65	4'109'284.19
20	FREMDKAPITAL	32'677.08	319'480.45	330'548.65	21'608.88
200	Laufende Verpflichtungen	28'409.55	318'843.80	328'603.30	18'650.05
203	Privatrechtliche Zuwendungen	2'322.18			2'322.18
204	Rückstellungen		600.00		600.00
205	Transitorische Passiven	1'945.35	36.65	1'945.35	36.65
29	EIGENKAPITAL	4'073'299.04	14'376.27		4'087'675.31
290	Eigenkapital	4'073'299.04	14'376.27		4'087'675.31

BESTANDESRECHNUNG 2022 - detailliert

KONTO	Bürgergemeinde Lausen BESTANDESRECHNUNG	BESTAND 01.01.2022	ZUWACHS	ABGANG	BESTAND 31.12.2022
	AKTIVEN	4'105'976.12	3'898'846.89	3'895'538.82	4'109'284.19
10	FINANZVERMÖGEN	2'925'971.12	3'898'846.89	3'815'538.82	3'009'279.19
100	Flüssige Mittel	635'046.38	2'587'951.14	1'481'382.32	1'741'615.20
1000	Kasse	6'300.45	2'716.50	2'130.00	6'886.95
1000.02	Kasse	6'300.45	2'716.50	2'130.00	6'886.95
1001	Post	73'315.86	453'770.75	478'679.55	48'407.06
1001.06	Postcheck-Konto 45-367217-2	73'315.86	453'770.75	478'679.55	48'407.06
1002	Banken	555'430.07	2'131'463.89	1'000'572.77	1'686'321.19
1002.04 *	Raiffeisenbank Konto CH68 8080 8008 6422 3599 6	555'430.07	2'131'463.89	1'000'572.77	1'686'321.19
101	Guthaben	2'191'895.80	1'295'723.94	2'224'080.75	1'263'538.99
1010	Vorschüsse	60'000.00			60'000.00
1010.02	Vorschuss Teilauflösung Sperrkonto Deponie Chueftel	60'000.00			60'000.00
1013	Gemeinwesen	1'100'000.00			1'100'000.00
1013.01	Guthaben bei der Einwohnergemeinde	1'100'000.00			1'100'000.00
1015	Andere Debitoren	29'501.10	291'717.04	223'882.80	97'335.34
1015.03	Debitor Verrechnungssteuer	3'920.00	2'682.37	3'920.00	2'682.37
1015.09 *	Debitoren systemmässig	20'191.10	242'998.05	214'572.80	48'616.35
1015.11 *	Debitoren manuell	5'390.00	46'036.62	5'390.00	46'036.62
1016	Festgelder	1'000'000.00	1'000'000.00	2'000'000.00	
1016.01 *	Festgelder (Banken)	1'000'000.00	1'000'000.00	2'000'000.00	
1019	übrige Guthaben	2'394.70	4'006.90	197.95	6'203.65
1019.10	Abrechnung Mehrwertsteuer	2'394.70	4'006.90	197.95	6'203.65
102	Anlagen	83'100.59	11'048.81	94'147.40	2.00
1020	Festverzinsliche Wertpapiere	83'098.59	11'048.81	94'147.40	
1020.01 *	Basell. Kantonalbank Sparkonto	83'098.59	11'048.81	94'147.40	

BESTANDESRECHNUNG 2022 - detailliert

KONTO	Bürgergemeinde Lausen BESTANDESRECHNUNG	BESTAND 01.01.2022	ZUWACHS	ABGANG	BESTAND 31.12.2022
1021	Aktien und Anteilscheine	1.00			1.00
1021.01	Anteilscheine Dietisberg	1.00			1.00
1023	Liegenschaften (Boden und Gebäude)	1.00			1.00
1023.01	Grundstücke	1.00			1.00
104	Transitorische Aktiven	15'928.35	4'123.00	15'928.35	4'123.00
1040	Transitorische Aktiven	15'928.35	4'123.00	15'928.35	4'123.00
1040.01	Transitorische Aktiven	15'928.35	4'123.00	15'928.35	4'123.00
11	VERWALTUNGSVERMÖGEN ALLGEMEIN	1'180'005.00		80'000.00	1'100'005.00
114	Sachgüter	180'003.00		80'000.00	100'003.00
1140	Grundstücke	1.00			1.00
1140.01	Grundstücke	1.00			1.00
1143	Hochbauten	180'001.00		80'000.00	100'001.00
1143.01	Waldhütte Edleten	1.00			1.00
1143.02 *	Holzschopf	180'000.00		80'000.00	100'000.00
1145	Waldungen	1.00			1.00
1145.00	Waldungen	1.00			1.00
115	Darlehen und Beteiligungen	1'000'002.00			1'000'002.00
1153	Zweckverbände	1.00			1.00
1153.01	Namenaktien WL Wärmeversorgung Lausen AG	1.00			1.00
1155	Private Institutionen	1'000'001.00			1'000'001.00
1155.04	Namenaktien Raurica Wald AG	1.00			1.00
1155.09	Darlehen Genossenschaft Seniorenwohnungen Lausen	1'000'000.00			1'000'000.00

BESTANDESRECHNUNG 2022 - detailliert

KONTO	Bürgergemeinde Lausen BESTANDESRECHNUNG	BESTAND 01.01.2022	ZUWACHS	ABGANG	BESTAND 31.12.2022
	PASSIVEN	4'105'976.12	333'856.72	330'548.65	4'109'284.19
20	FREMDKAPITAL	32'677.08	319'480.45	330'548.65	21'608.88
200	Laufende Verpflichtungen	28'409.55	318'843.80	328'603.30	18'650.05
2000	Kreditoren	24'444.00	314'685.40	324'637.75	14'491.65
2000.00	Kreditoren systemmässig	24'444.00	314'685.40	324'637.75	14'491.65
2009	Übrige laufende Verpflichtungen	3'965.55	4'158.40	3'965.55	4'158.40
2009.20	Abrechnung Mehrwertsteuer	3'965.55	4'158.40	3'965.55	4'158.40
203	Privatrechtliche Zweckbindungen	2'322.18			2'322.18
2039	Übrige mittel- und langfristige Schulden	2'322.18			2'322.18
2039.01	Banntag-Rottenkasse	2'322.18			2'322.18
204	Rückstellungen		600.00		600.00
2045	Wertberichtigung auf Guthaben		600.00		600.00
2045.00 *	Wertberichtigung auf Guthaben		600.00		600.00
205	Transitorische Passiven	1'945.35	36.65	1'945.35	36.65
2050	Transitorische Passiven	1'945.35	36.65	1'945.35	36.65
2050.01	Transitorische Passiven	1'945.35	36.65	1'945.35	36.65
29	EIGENKAPITAL	4'073'299.04	14'376.27		4'087'675.31
290	Eigenkapital	4'073'299.04	14'376.27		4'087'675.31
2900	Eigenkapital	4'073'299.04	14'376.27		4'087'675.31
2900.10 *	Eigenkapital	4'073'299.04	14'376.27		4'087'675.31

* = Erläuterungen zu diesen Konti sind auf der Seite 3 platziert.

Verwendung des Ertragsüberschusses

Folgende Verwendung wird vorgeschlagen:

Ertragsüberschuss vor Abschluss	CHF	76'376.27
./. zusätzliche Abschreibungen auf den Neubau des Holzlagerschopfes	CHF	62'000.00
= ausgewiesener Ertragsüberschuss / Einlage ins Eigenkapital	CHF	14'376.27

Antrag des Gemeinderates

Der Gemeinderat beantragt der Einwohnergemeindeversammlung, die Jahresrechnung 2022 mit der vorgeschlagenen Verwendung des Ertragsüberschusses zu genehmigen.

Er dankt allen Beteiligten, die sich für das Wohl der Bürgergemeinde im Jahre 2022 eingesetzt haben.

Lausen, 21. März 2023

GEMEINDERAT LAUSEN

Der Präsident:

Peter Aerni

Der Verwalter:

Andreas Neuenschwander

Bericht der Rechnungsprüfungskommission

Wir haben die Jahresrechnung 2022 der Bürgergemeinde Lausen, bestehend aus der Laufenden Rechnung, der Investitionsrechnung und der Bestandesrechnung, geprüft sowie Fragen geklärt und bestätigen, dass

- die Ergebnisse der Bestandesrechnung und der Laufenden Rechnung mit der Buchhaltung übereinstimmen,
- die Buchhaltung ordnungsgemäss und sauber geführt ist und
- die Jahresrechnung und die ergänzenden Kommentare die Lage der Bürgerfinanzen richtig und gut verständlich wiedergeben.

Wir beantragen der Einwohnergemeindeversammlung, die vorliegende Jahresrechnung 2022, welche mit einem Ertragsüberschuss von CHF 14'376.27 abschliesst und gegenüber dem budgetierten Fehlbetrag von 72'850 Franken eine Verbesserung von rund CHF 87'226 aufweist, zu genehmigen und dem Antrag des Gemeinderates zuzustimmen.

Allen Mitarbeitenden, Behörden- und Kommissionsmitgliedern, die sich im vergangenen Jahr zum Wohle der Bürgergemeinde engagiert haben, danken wir bestens.

Aufgrund der Fusion der Bürgergemeinde mit der Einwohnergemeinde ist dies die letzte Rechnung der Bürgergemeinde, weshalb die Bürgergemeinde-Rechnung mit dem Revisionsbericht zur Genehmigung der Einwohnergemeinde vorgelegt wird. Ab 1. Januar 2023 werden die finanziellen Belange der bisherherigen Aufgaben der Bürgergemeinde (Forstwirtschaft, Einbürgerungen, Deponie Chueftel...) in der Buchhaltung der Einwohnergemeinde abgebildet.

Lausen, 4. April 2023

Die Rechnungsprüfungskommission Lausen

Präsident: Werner Sommerhalder:



Mitglieder: Thomas Bühler:



Blaise Tschudin:



Daniela Wenger-Hofmann:



Anita Wyttenbach-Schmid:

